

公 · 示 · 草 · 案

# 阜新市国土空间总体规划 ( 2021-2035年 )

阜新市自然资源局

2023. 3



# 前言

建立国土空间规划体系并监督实施，将主体功能区规划、土地利用规划、城乡规划等空间规划融合为统一的国土空间规划，实现“多规合一”，强化国土空间规划对各专项规划的指导约束作用，是党中央、国务院作出的重大部署。

围绕建设“全国资源型城市经济转型示范市，全国能源综合创新示范市”的发展目标，我市组织编制《阜新市国土空间总体规划（2021-2035年）》（以下简称《规划》）。

《规划》面向2035年的空间发展蓝图和战略，是落实新发展理念、实施高水平空间治理、促进高质量发展和高品质生活的空间政策，是全市开展国土空间保护、开发、利用、修复和指导各类建设的行动纲领，是支撑阜新全面转型振兴、高质量发展的空间蓝图。





# 目 录

01	规划总则	/03
02	明确目标：锚定双示范市建设，强化空间战略引领	/06
03	优化格局：融入区域协同发展，全面统筹保护利用	/10
04	乡村振兴：推进美丽乡村建设，实现农牧交错绿色发展	/14
05	生态固本：筑牢生态安全屏障，强化防风固沙矿山修复	/18
06	高效集聚：提振产城发展动能，完善城镇体系园区布局	/23
07	系统支撑：提升交通枢纽能级，夯实城乡安全韧性基础	/27
08	彰显特色：整合特色资源体系，打造辽宁文旅融合样板	/31
09	宜居城市：提质城区人居环境，建设宜居宜业美丽家园	/35
10	传导实施：构建规划传导体系，完善规划实施保障机制	/40





# 01 规划总则

- 指导思想
- 规划原则
- 规划范围和期限
- 规划基础





## 1.1

## 指导思想

坚持以习近平新时代中国特色社会主义思想为指导，以中国式现代化全面推进中华民族伟大复兴为使命，深入贯彻党的二十大精神，深入落实习近平总书记关于东北、辽宁振兴发展的重要讲话和指示精神，统筹推进“五位一体”总体布局，协调推进“四个全面”战略布局，认真践行“五大安全”战略定位，牢牢把握加快推进沈阳现代化都市圈、辽西融入京津冀协同发展战略先导区、辽西北承接产业转移示范区等重大机遇，优化全域国土空间开发和保护格局，推进国土空间治理体系和治理能力现代化，为建设全国资源型城市经济转型示范市和能源综合创新示范市提供引领和保障。

## 1.2

## 规划原则

**以人民为中心，改善人居环境**

**坚持底线思维，践行绿色发展**

**坚持区域协同，促进格局优化**

**坚持因地制宜，发挥比较优势**





## 1.3

## 规划范围和期限

### 市域范围

阜新市行政辖区内全部  
国土空间；

### 中心城区范围

总面积249平方公里，包含市辖各区集中  
连片发展范围及规划期内拓展范围。

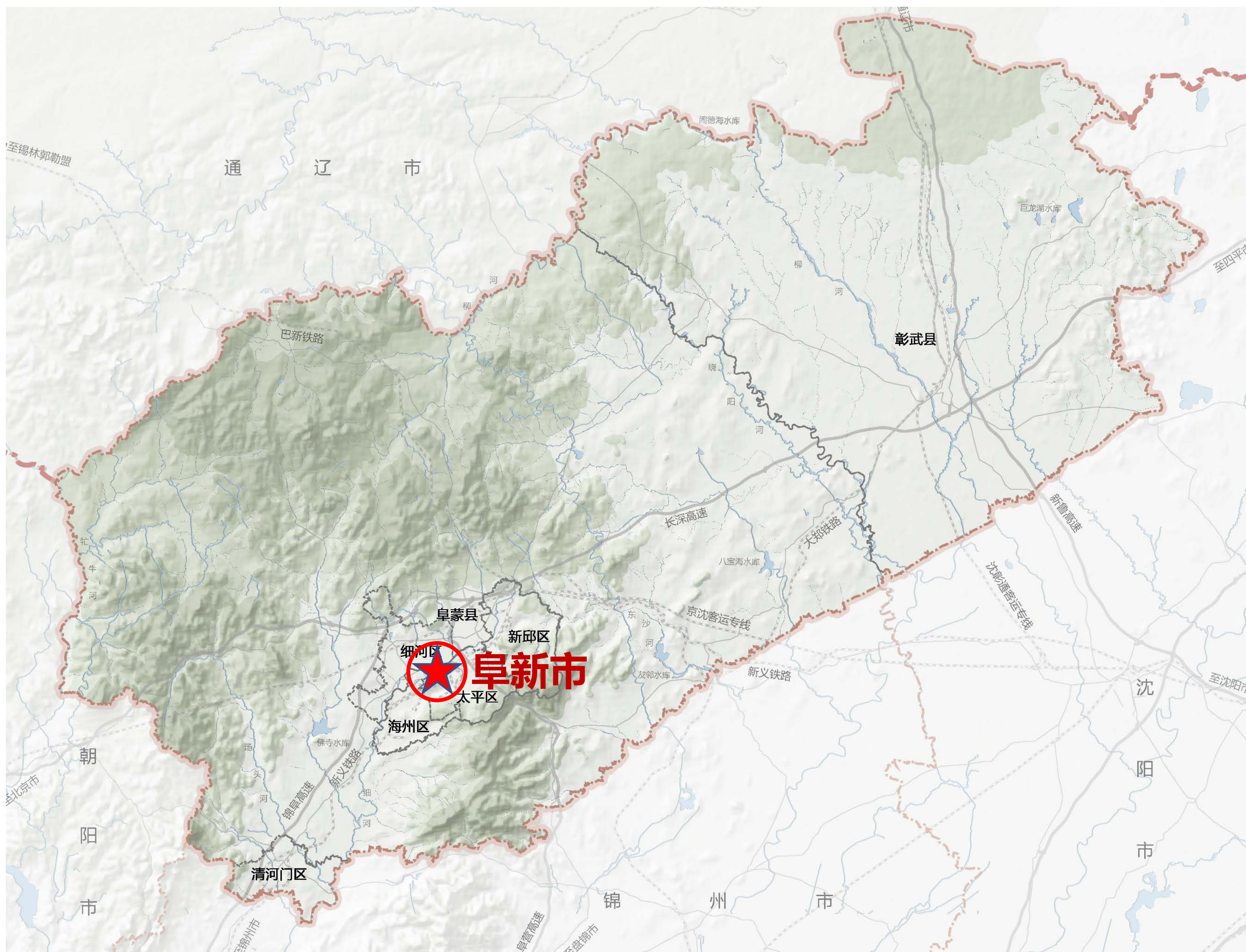
**规划期限：** 本次规划期限为2021年至2035年，基期年为2020年。  
近期待2025年，远期待2035年，远景展望至2050年。

## 1.4

## 规划基础——底图底数

自然地理：丘陵山地58%，风沙地19%，平原地 23%

土地利用：农用地占比接近九成，城镇村及工矿用地占8.4%，其他土地约占2%





02

# 明确目标

锚定双示范市建设  
强化空间战略引领

- 战略定位与城市性质
- 发展目标
- 空间战略





## 2.1

## 战略定位与城市性质

### 战略定位

全国资源型城市经济转型示范市

全国能源综合创新示范市

辽西北防风治沙绿色生态屏障

区域产业转移及创新成果转化承载地

特色文旅康养目的地



### 城市性质

沈阳现代化都市圈重要节点城市

东北地区重要的能源和先进制造业基地

北方品质宜居城市





## 2.2

## 发展目标

2025

沈阜一体化发展和辽西融入京津冀协同发展先导区建设加快推进，产业结构和能源结构调整优化取得明显进展，多元支撑的现代产业格局逐步完善。废弃矿区综合治理、土地沙化治理取得明显突破，城乡生态环境明显改善。

2035

全国资源型城市经济转型示范市、能源综合创新示范市基本建成。深度融入沈阳现代化都市圈发展，在融入京津冀协同发展、深化对外开放中发挥枢纽功能和示范作用。生态环境更优质，人民生活更美好，基本建成现代化宜居城市。

2050

全面建成全国资源型城市经济转型示范市、能源综合创新示范市，资源型城市转型的“阜新模式”持续发挥示范作用，全面实现治理体系和治理能力现代化。





## 2.3

## 空间战略

### 1.生态立市战略

筑牢生态绿色本底，积极探索资源型城市绿色转型发展新路径，构建绿色低碳的生产生活方式。加强国土空间治理和保护，全面修复提升市域生态功能，形成生态安全保护格局，全力打造辽西北生态安全屏障。

### 2.农业强市战略

提高耕地质量，保障粮食安全。推进农业现代化、绿色化发展，扩大农业种养规模，提高农业科技含量，完善绿色生产标准，延伸农畜产加销链条，推进绿色食品产业集聚建设，实现由农业大市向农业强市转变。

### 3.能源创新战略

大力发展新能源产业，推动风电、光伏等新能源开发应用，建设“风、光、氢、蓄”一体化新能源基地，为保障能源安全和实现“双碳”目标发挥示范作用。

### 4.区域协同战略

加强与京津冀地区通道、产业、平台、市场等多方面对接合作，主动承接高端产业转移，吸纳科技创新成果转化，引领辽西融入京津冀发展示范区建设。深度参与沈阳都市圈产业链创新链建设，推进沈阜一体化发展。

### 5.宜居城市战略

深化废弃矿山修复治理与再利用，提升城市特色风貌与环境品质。推进玉龙新城建设，优化城市空间格局，培育现代服务中心。补齐公共服务与市政设施短板，全面提高宜居水平，以高品质服务吸引人口集聚。





03

# 优化格局

融入区域协同发展  
全面统筹保护利用

- 区域协同
- 市域统筹
- 严守三条控制线





# 3.1

## 区域协同

### 共筑区域生态屏障



### 共建区域产业集群





3.2

市域统筹

“一核一轴两区两带”市域国土空间总体格局

坚持全市“一盘棋”理念，强化“核轴引领”空间发展模式，因地制宜，统筹保护修复与开发利用，构建“一核一轴 两区两带”市域国土空间总体格局。

“一核”

全面引领

阜新主城区、新邱区和阜蒙城区“三位一体”融合发展，强化极核

“两区”

特色提升

西部杂粮畜牧区、东部粮食果蔬区，农业现代化、乡村振兴主战场

“一轴”

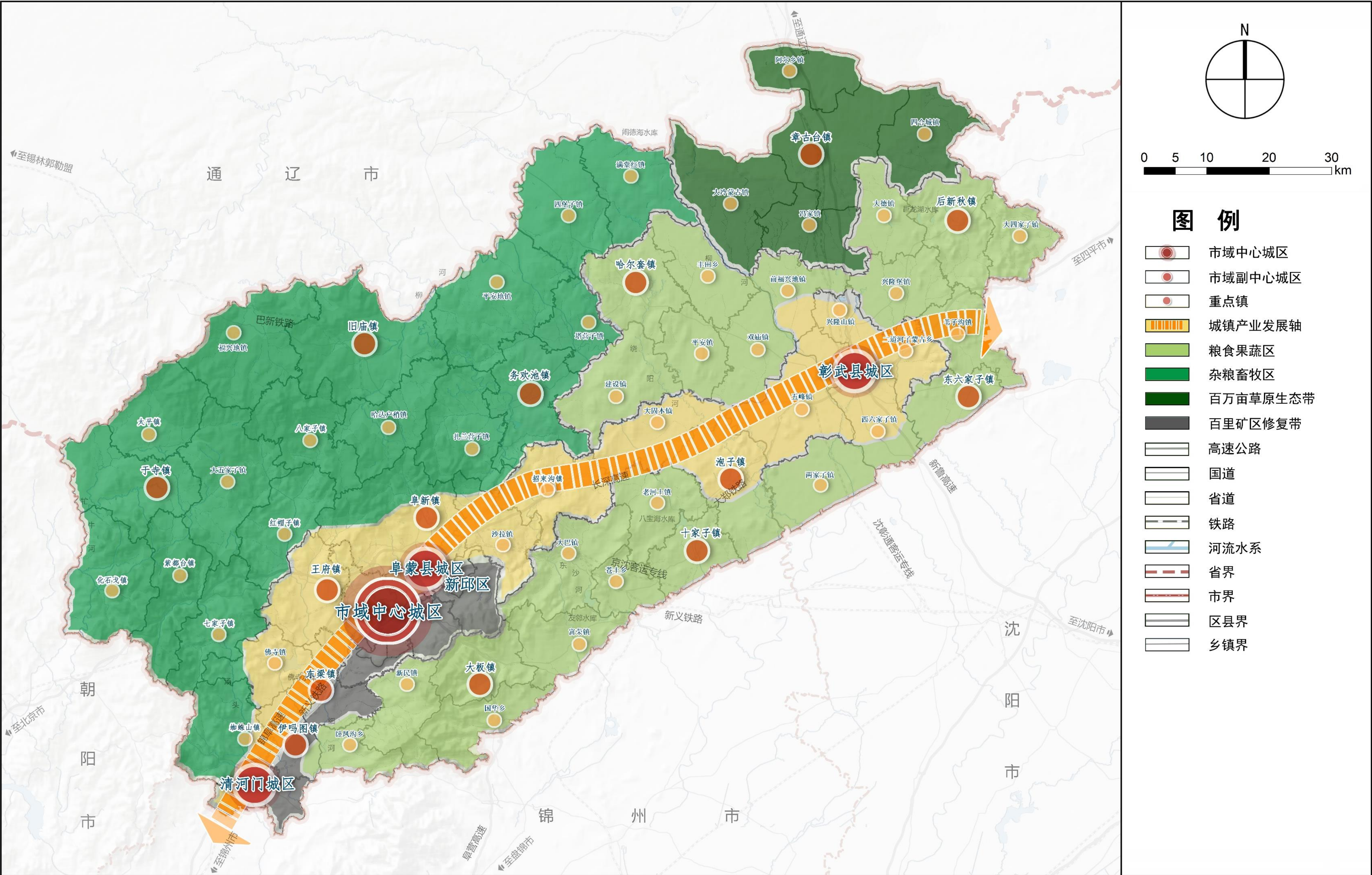
高效带动

以长深高速、阜锦高速为纽带，串联城市、重点镇与园区，形成城镇产业发展轴

“两带”

绿色修复

北部百万亩草原生态带、南部百里矿区生态恢复带，生态治理重点板块





3.3

严守三条控制线

优化三区空间布局

永久基本农田保护线

按照保质保量要求划定永久基本农田，保障国家粮食安全和重要农产品供给，实施严格保护制度。



城镇开发边界

按照集约适度、绿色发展要求划定城镇开发边界，保障城市空间发展与格局优化，防止城镇无序蔓延。

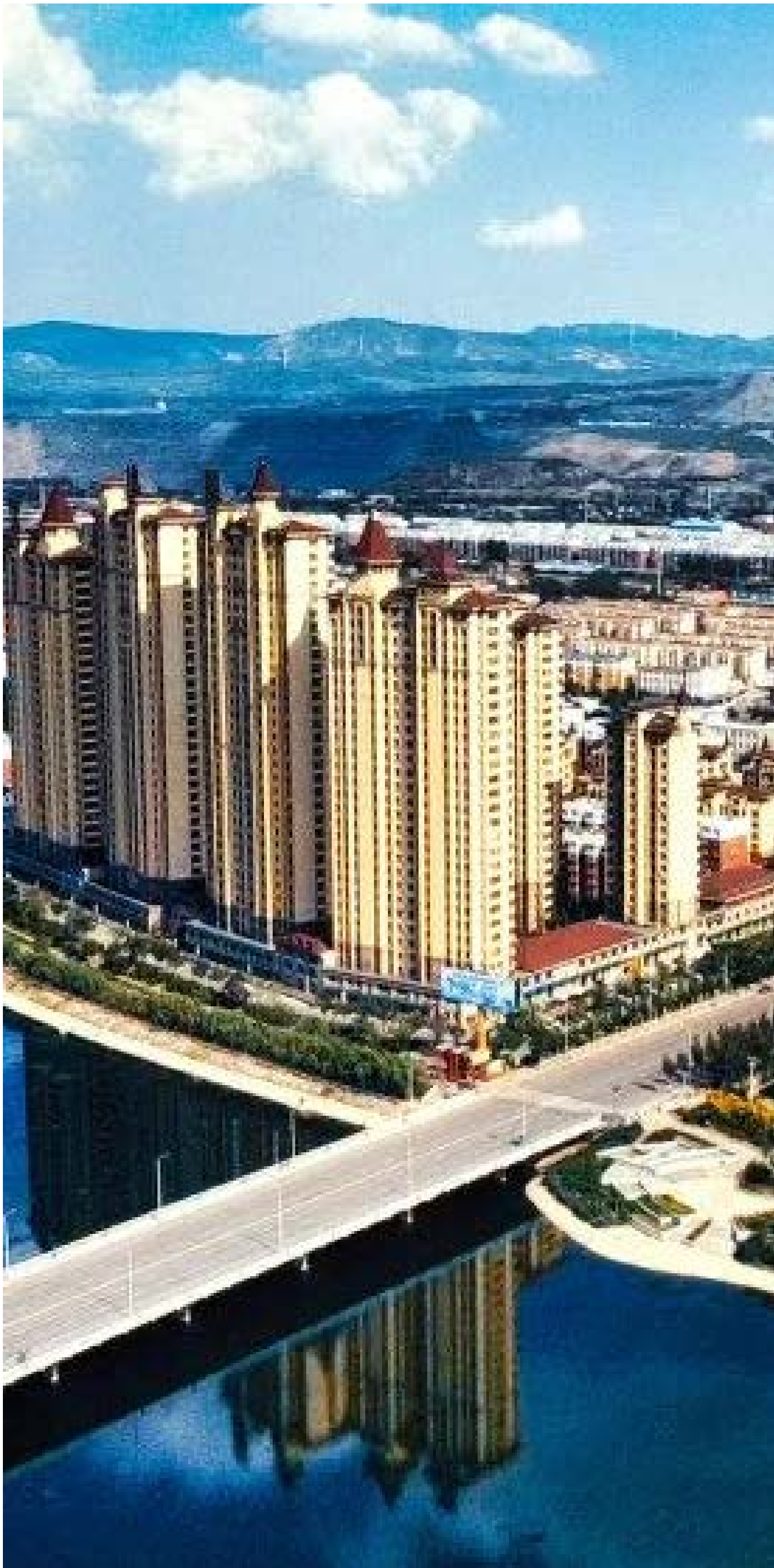
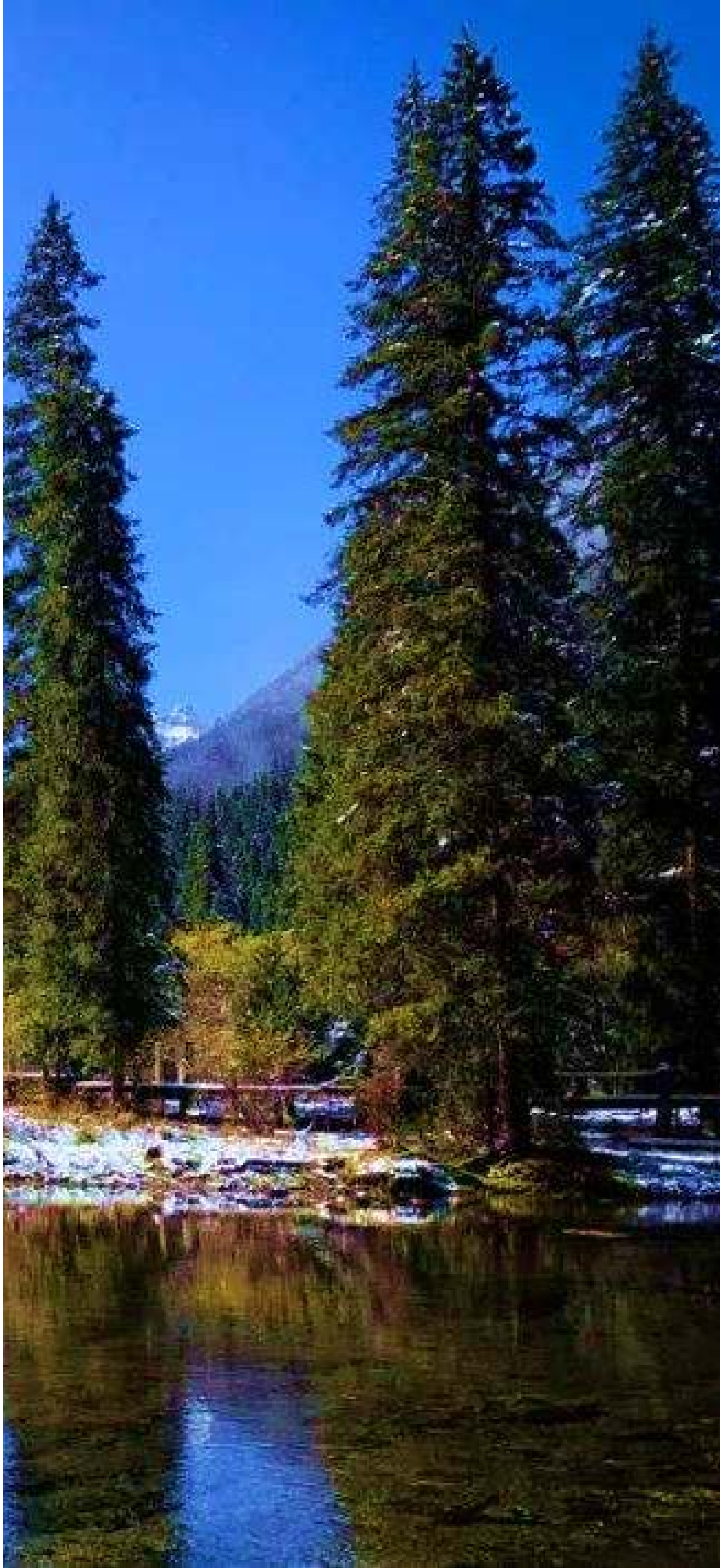
生态保护红线

科学划定具有特殊重要生态功能、需强制性严格保护的区域，巩固生态安全格局。

耕地和永久基本农田

生态保护红线

城镇开发边界





# 04

# 乡村振兴

推进美丽乡村建设

提升农牧交错绿色发展

- 严格保护耕地和基本农田
- 优化农业发展空间
- 分类指引乡村发展





## 4.1

# 严格保护耕地和永久基本农田



### 牢守耕地保护红线

严格落实上级下达的耕地保护目标和永久基本农田保护任务，严格执行耕地占补平衡、进出平衡制度。

### 耕地用途严格管控

实施最严格的耕地保护制度，永久基本农田依法划定后，任何单位和个人不得擅自占用或改变其用途，坚决遏制耕地“非农化”、防止“非粮化”行为，保障粮食安全。

### 优化耕地空间布局

合理引导耕地集中连片建设，在确保长期稳定利用耕地布局保持总体稳定的前提下，开展耕地集中连片整治行动，应对耕地碎片化挑战，实施耕地集中连片布局。

### 有效提升耕地质量

有效推进高标准农田建设，强化优质耕地保护和提质改造。坚持耕地数量和质量保护并重，以粮食生产功能区和重要农产品生产保护区为重点，持续推进耕地质量提升行动，推进数量、质量、生态“三位一体”建设。

### 挖掘后备资源潜力

落实适度开发原则，支持将符合条件的其他草地等后备资源适度有序开发为耕地，积极推进旧村复垦，对于具备开发条件的空闲地、废弃地，探索发展设施农业和绿色农业。



## 4.2

## 优化农业生产空间

### 稳固粮食生产功能

以阜蒙县、彰武县两个产粮大县为重点，提升耕地质量，充分利用集中优质耕地，推广优质高产品种，大力发展设施农业，提高主要粮食作物单产水平，稳步提高粮食综合生产能力。

### 提升发展畜牧业

合理有效利用优质牧草地，积极发展草食畜牧业，调整优化畜禽品种结构，大力发展肉羊、肉牛、奶牛、肉驴四大草食家畜品种，着力提高综合生产能力，加快提升产业化水平。

### 壮大精品高效农业

以规模菜园、精品果园、专用薯园和特色药园为重点，建设精品高效农业示范区，打造一批功能完善、生产标准、效益明显的高效标准园。





## 4.3

## 分类引导乡村发展

### 集聚建设类

现有规模较大、具备一定发展潜力的村庄。优先配建补齐各类基础设施，加快人居环境整治，推进一二三产融合发展，强化对周边村庄的辐射带动和示范作用，引导周边零散居民点向心集聚。

### 城郊融合类

位于城镇近郊，与城镇在生产生活上有紧密联系的村庄。推动城乡产业融合发展、基础设施互联互通、公共服务设施共享，承接城镇外溢功能，打造城市后花园。

### 特色保护类

历史文化名村、特色村落、少数民族特色村、特色景观旅游村庄等自然历史文化特色资源丰富的村庄。挖掘村庄历史文化与特色要素，统筹好保护、利用与发展的关系，保持村庄的完整性、真实性和延续性。

### 整治提升类

特色较不明显、发展潜力一般、但仍将长期存续的村庄。重点补齐村庄设施短板、强化村庄人居环境整治，村庄建设以盘活存量用地为主。

### 搬迁撤并类

位于生存条件恶劣、生态环境脆弱、自然灾害易发等地区的村庄。视搬迁迫切程度、村民意愿和经济条件等具体情况，实施整体搬迁或渐进式搬迁。

阜新蒙古族自治县佛寺村





05

# 生态固本

筑牢区域生态屏障

强化防风固沙矿山修复

- 巩固生态安全格局
- 建立自然保护区体系
- 自然资源保护与利用
- 加快推进生态修复





# 5.1

## 巩固生态安全格局

### 稳固“一屏三山，两流域多廊道”生态安全格局

落实“人进沙退、绿进沙退”的部署要求，深入实施沙化土地综合治理工程，全力打造护佑京津冀和沈阳现代化都市圈的生态安全屏障。

#### “一屏”

系统保护努鲁儿虎山、医巫闾山、小松岭山脉生态本底，巩固提高水源涵养、水土保持、防风固沙和生物多样性保护等功能。

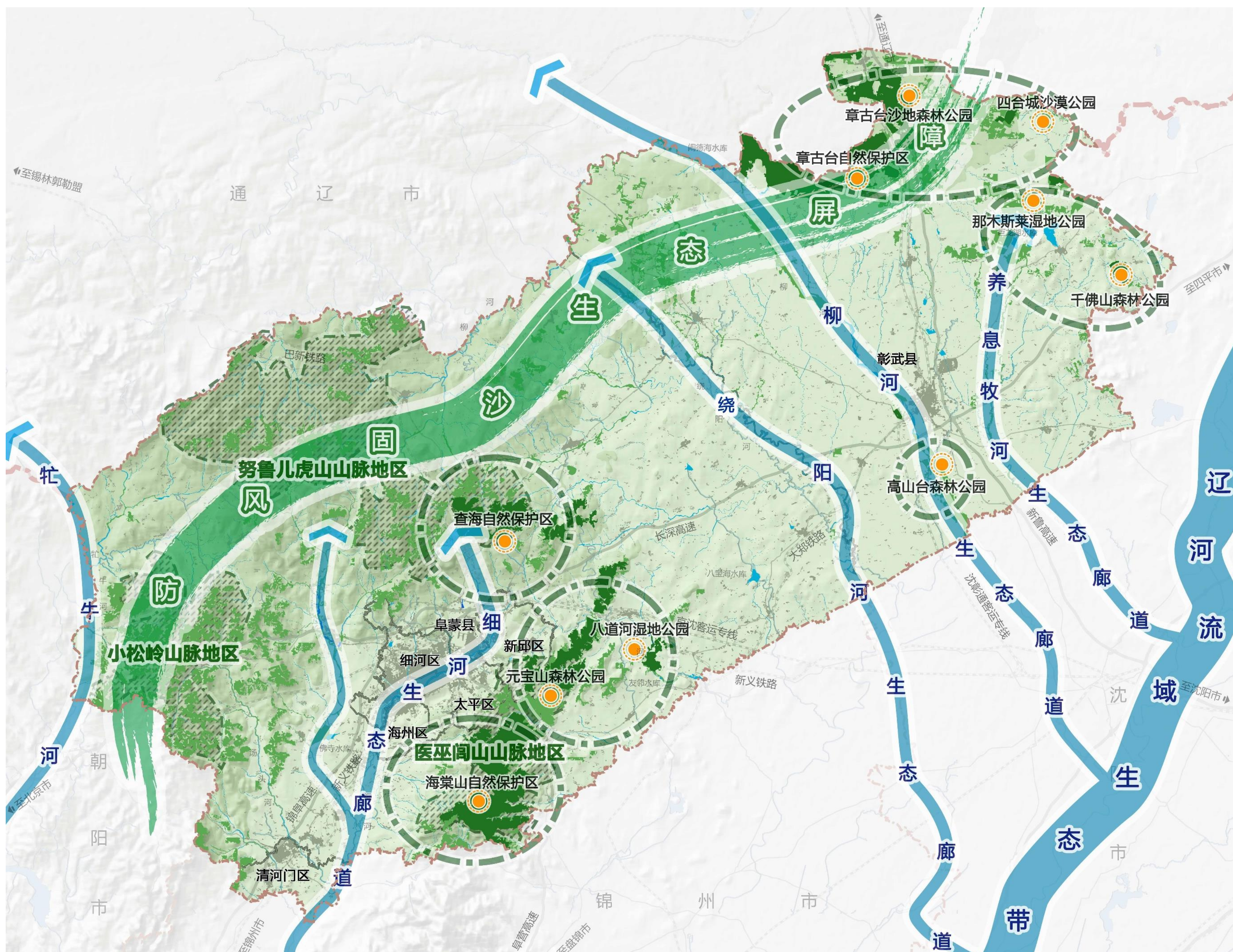
#### “三山”

严格保护辽河、大凌河两大流域支流水系，实施水系连通工程，优化现有水系功能，构建功能健全、体系完整的水网体系。

#### “两流域”

依托细河、牐牛河、柳河、绕阳河、养息牧场河、等重要河流，建设完善市域生态廊道，维护区域生态要素流动，保护物种迁徙通道。

#### “多廊道”

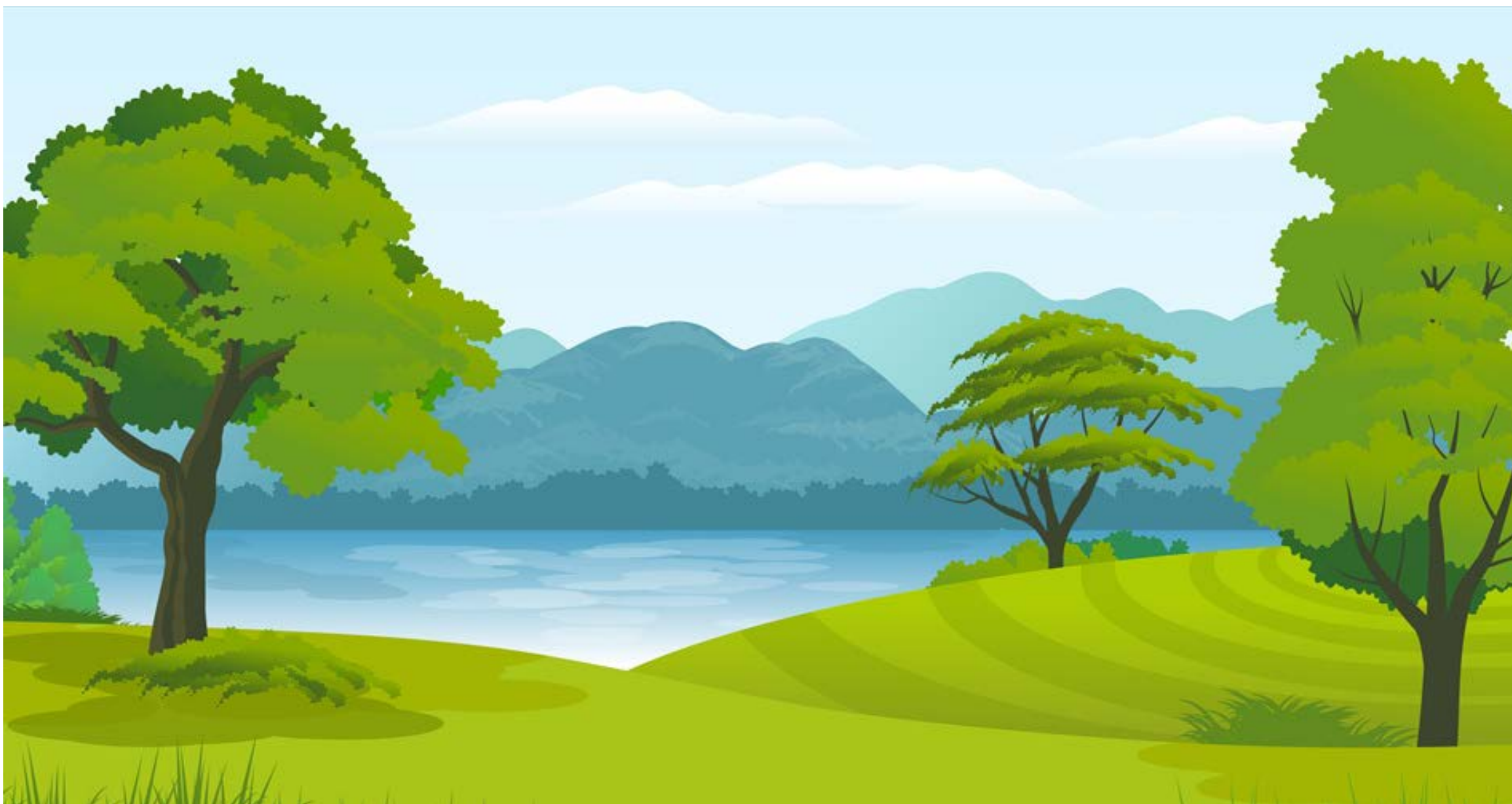




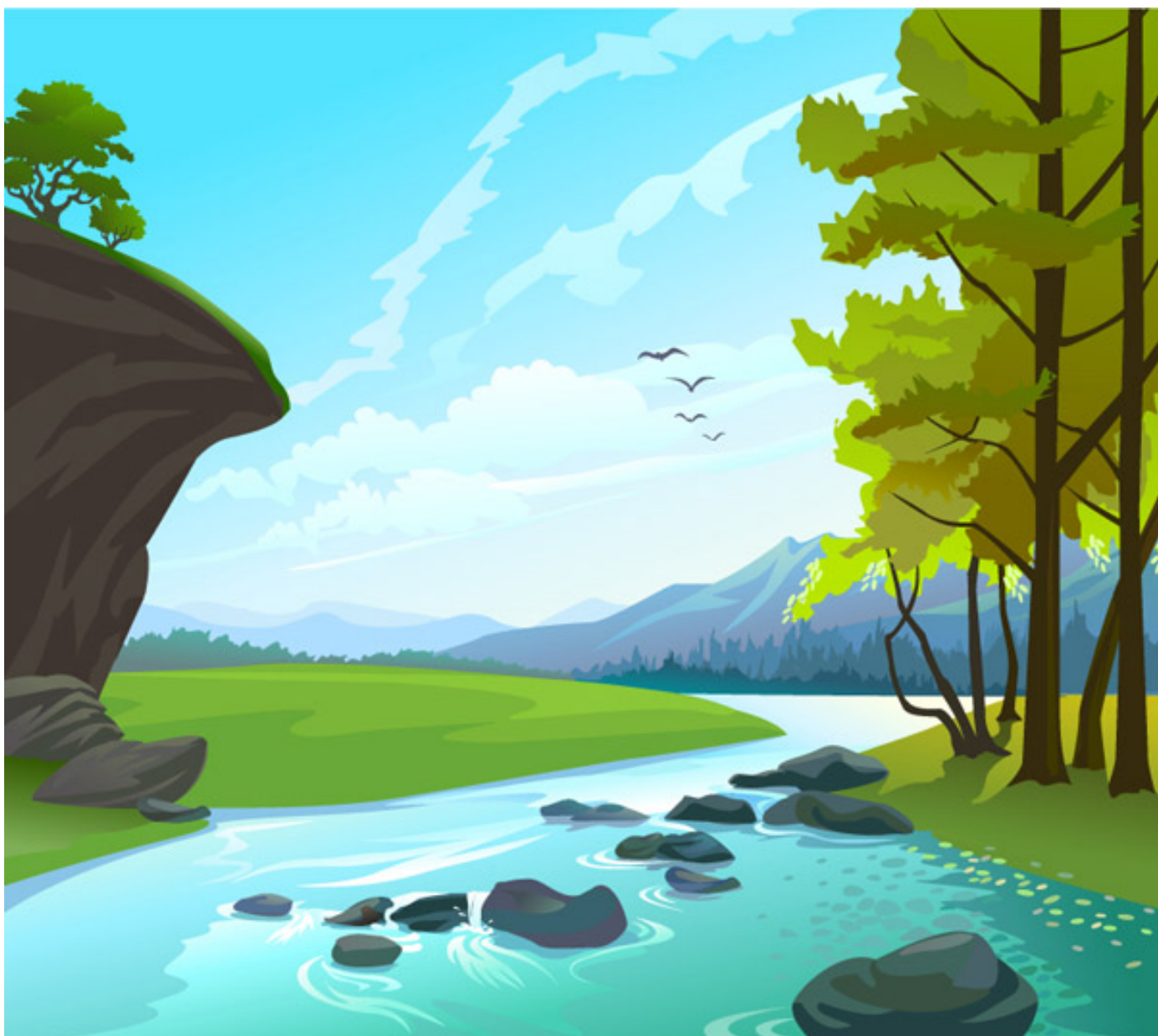
5.2

建立自然保护地体系

优化自然保护地空间布局，建立自然保护区为基础、自然公园为补充的自然保护地体系。整合优化国家级自然保护地4处、省级自然保护地6处，其中，自然保护区3处，自然公园7处。



自然保护区



自然公园

保护地类型		名称	级别
自然保护区		辽宁章古台国家级自然保护区	国家级
		辽宁海棠山国家级自然保护区	国家级
		辽宁查海国家级自然保护区	省级
自然公园	森林	阜新元宝山省级森林自然公园	省级
		章古台沙地国家森林自然公园	国家级
		彰武高山台省级森林自然公园	省级
		彰武千佛山省级森林自然公园	省级
	湿地	辽宁阜新八道河湿地自然公园	省级
		彰武那木斯莱湿地自然公园	省级
	沙漠	彰武四合城国家沙漠自然公园	国家级





水资源

加强水源地保护；强化流域综合治理和系统恢复，保障水生态安全；实施水系连通工程，强化水系网络韧性，提升水资源优化配置和水旱灾害防御能力。



林草资源

加强森林资源保护，划定天然林、生态公益林等集中保护区。实施“百万亩草原”生态建设工程，提升草原生态系统的稳定性和质量。



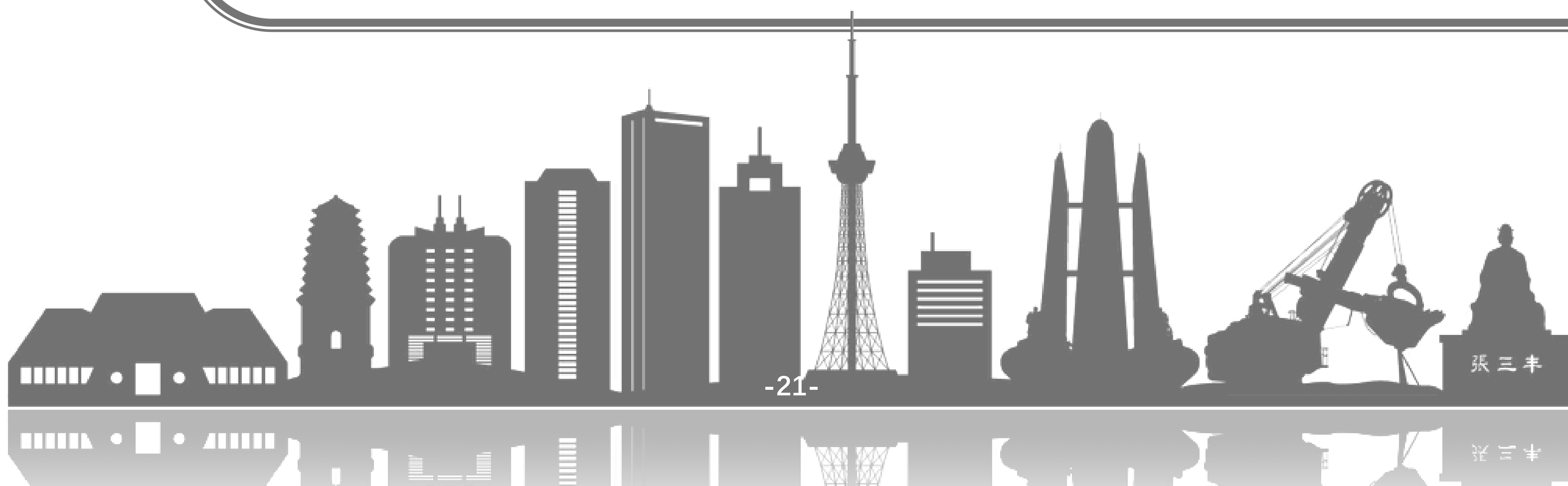
湿地资源

严格落实湿地保护要求，对湿地进行全面保护。实行湿地面积总量管控，实施退化湿地修复，加快建设两个省级湿地公园，切实加强湿地生物多样性保护，提升湿地生态系统功能。



矿产资源

优化矿产资源开发利用结构，科学管控开发总量。以主要生态区、居民生活区、采煤沉陷区及废弃矿山治理为重点，积极推进矿山环境治理恢复。实施绿色矿山建设。





5.3

加快推进生态修复

总目标

坚持节约优先、保护优先、自然恢复为主，提高生态系统自我修复能力和稳定性，推进山水林田湖草沙一体化保护和修复。





# 06

# 高效集聚

提振产城发展动能

完善城镇体系园区布局

- 优化城镇结构体系
- 提升公共服务水平
- 优化产业空间布局





6.1

优化城镇结构体系

市域中心

做大做强市域中心，辐射带动城镇化发展与产业集群建设，引领全市融入京津冀协同发展和沈阳现代化都市圈建设。推进中心城与阜蒙县城一体化发展。

副中心

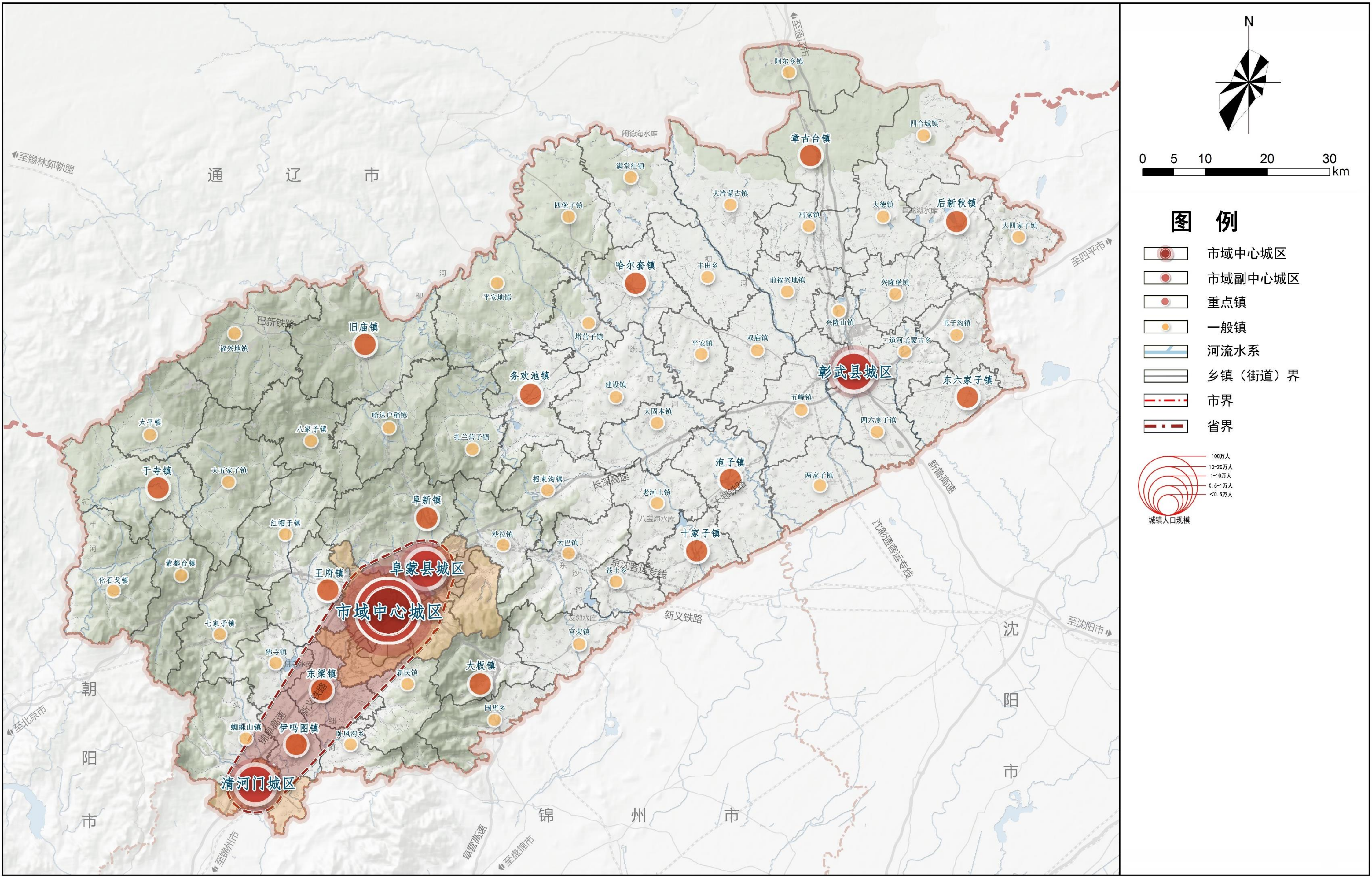
提升阜蒙县城、彰武县城和清河门城区的综合服务职能，打造承接区域产业转移基地，强化市域发展格局的“中间极”支撑作用。

中心镇

提升公共服务供给能力，打造特色化专业化的产业集聚区，服务于周边区域特色产业发展和乡村振兴，打造促进城乡融合的小城镇载体。

一般乡镇

重点提升农业服务、旅游服务等功能，完善公共服务体系，增强对乡村发展的辐射带动能力。





## 6.2

## 提高公共服务水平



提高教育质量：提升基础教育，加快推进现代职业教育发展，推动高等教育内涵发展。



建设健康阜新：以预防为主建立“四级”疾控网格；提升基层医疗卫生服务能力，促进公共卫生服务均等化；打造特色医疗服务品牌；巩固和发展中蒙医药事业。推动“体育+”融合发展。



完善社会保障：健全分层分类、城乡统筹的社会救助体系；推进棚户区改造、城乡危房改造等保障性安居工程。



强化养老育幼：发展普惠托育服务体系；推动养老事业和养老产业协同发展；实现城乡社区养老服务设施基本全覆盖。





6.3

优化产业空间布局

做好“三篇大文章” 培育新动能

改造升级老字号

深度开发原字号

培育壮大新字号

推动新一代信息技术与采矿、化工、铸造、农产品加工、矿山机械、电子信息、医药等行业深度融合。

依托矿产、农产品等优势资源，实施延链、补链、强链，促进产品多元化、精深化、高端化。

聚焦氢能全产业链、智能装备等新兴产业，抢占发展高地，培育新增长点。推进军民融合新发展。

强化“四大优势产业” 集群建设

新能源

新能源开发  
能源装备  
智能化应用  
储能示范



绿色食品

绿色种植养殖  
新型食品制造  
良种培育  
配料及包装



高端装备

整机装备  
智能装备  
绿色铸造  
液压零部件



精细化工

氟化工  
煤基石化  
医药化工



完善能源产业布局， 承载能源创新示范市建设

大力发展风电、光伏两大新能源产业集群，加快建设新能源装备制造产业基地。提升拓展氢能源全产业链。创新“生态修复+新能源”模式，将矿山治理、沙化治理与能源产业相结合。

推动产业发展要素集聚， 优化产业空间布局

依托长深高速及阜锦高速，强化市域产业发展轴建设。以重点园区为主要承载空间，发挥集聚效应，做大做强区域优势特色产业，促进产业空间高效化、集约化、绿色化发展。



07

# 系统支撑

提升交通枢纽能级

夯实城乡安全韧性基础

- 强化综合交通引领
- 完善基础设施体系
- 增强城乡安全与韧性





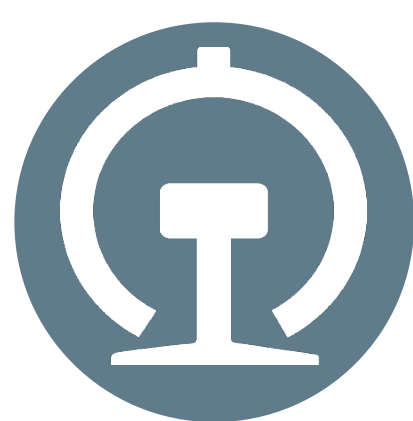
## 7.1

## 强化综合交通引领

## 优化三区空间布局



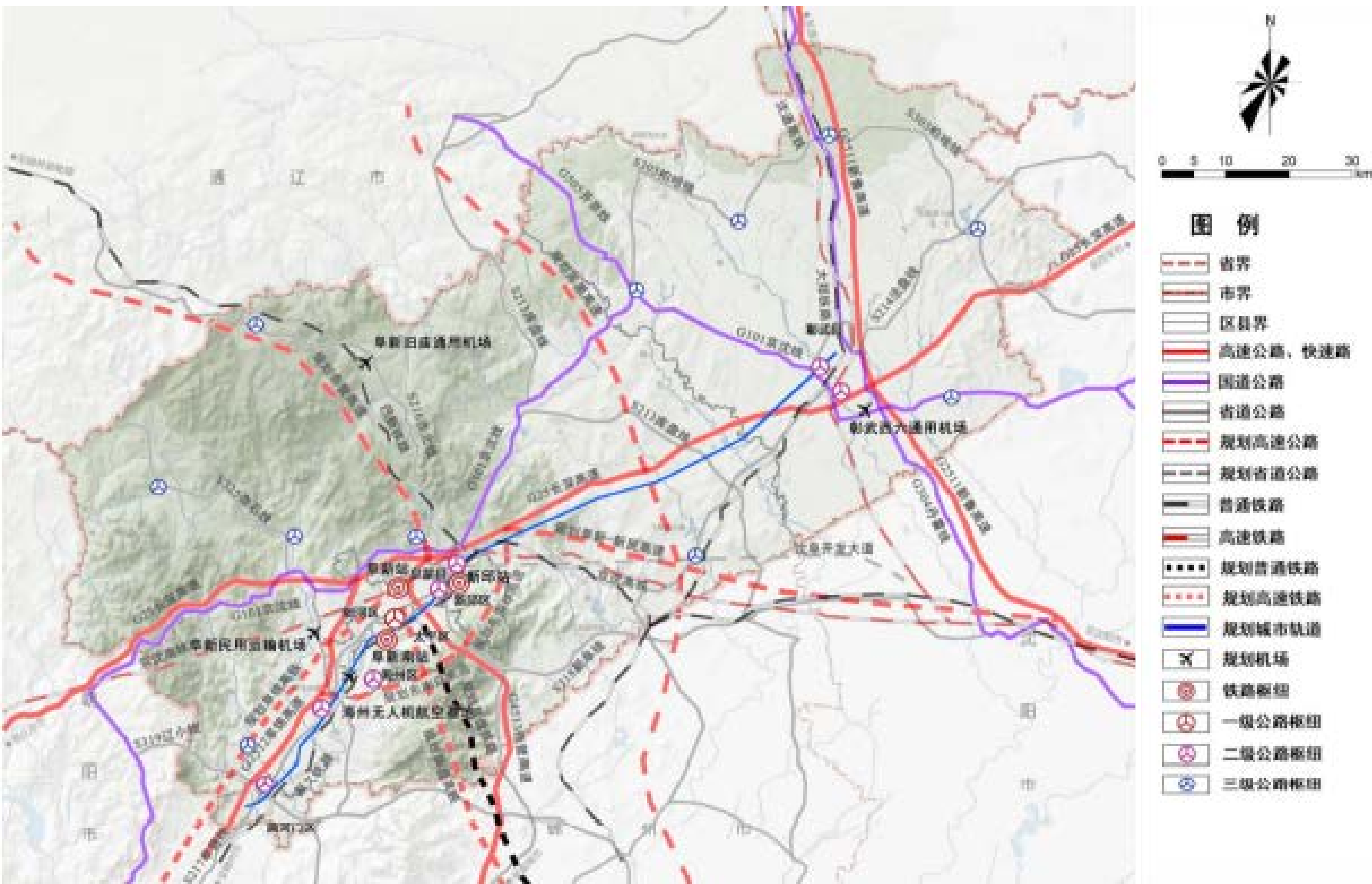
**公路：**推进奈营高速公路福兴地至阜新段建设，规划新建沈阳（新民）至阜新高速公路，远期规划库伦至黑山高速公路、阜新东南环高速公路；着重推进普通国省道公路提质改造，加强省际公路互联互通。



**铁路：**推进巴新地方铁路复线项目、阜新至盘锦地方铁路项目的货运铁路规划，做好阜新至盘锦高速铁路项目的规划建设；拉伸铁路主骨架，形成“六纵两横”的铁路网。



**航空：**形成“一民用两通用一基地”的全方位航空运输体系，包括阜新民用运输机场、旧庙通用机场、彰武通用机场、海州无人机航空基地。





## 7.2

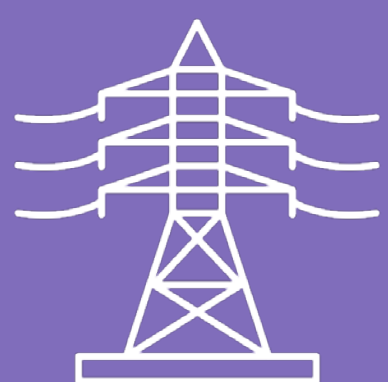
## 完善基础设施体系

### 建设安全可靠基础设施系统，强化市政支撑保障能力



供排水系统

全面建设城乡一体化供水工程，利用辽西北水源优势，作为城乡供水的主要水源。新建辽西北阜蒙县净水厂、彰武县第二净水厂；新建城市生活污水处理厂3处，城市工业污水处理厂4处。



能源系统

落实“碳达峰，碳中和”工作要求，充分开发利用可再生能源，积极开发风能、太阳能等可再生能源，促进能源绿色生产和清洁利用。



供热系统

规划形成以大型热电联产供热为主、大型热源厂为调峰热源，辅以清洁能源的供热体系；大力实施清洁供暖示范工程，推进农村散户“光热+”清洁取暖改造。



燃气系统

规划将秦沈线天然气作为城市气源，以液化天然气作为补充气源。城区居民气化率达到100%，县城居民气化率达到90%以上，乡镇居民气化率达到80%以上。



环卫系统

推进全域垃圾分类、处理与资源化利用体系；加快推进危险废物处置设施建设力度，鼓励推进危险废物收运贮存社会化服务，严控低水平或同类废物处置设施重复建设。



## 7.3

## 增强城乡安全与韧性

### 建立完善的防灾减灾体系和应急保障体系

#### 抗震设防

提高地震监测预警能力，优化应急避难场所布局。

#### 地灾治理

建立地质灾害评估机制，有效控制地质灾害威胁。

#### 防洪排涝

提升城市防洪排涝能力，启动“全域海绵、水润阜新”建设。

#### 消防规划

强化城市消防救援能力，推进全域乡镇消防设施建设。

#### 应急保障

预留应急处置空间；健全相应的灾情监视、预报、预警、信息、指挥和救援网络，加强城市生命线工程系统建设，建立公共突发事件应急处理体系。





08

# 彰显特色

整合特色资源体系

打造辽宁文旅融合样板

- 保护历史文化资源
- 建立历史文化保护体系
- 构建魅力空间格局





# 8.1

## 保护历史文化资源

### 保护历史文化遗存， 强化文化安全管控

5处 全国重点  
文保单位

32处 省级重点  
文保单位

13处 市重点  
文保单位

64处 县重点  
文保单位

3处 省历史文化  
名镇

3处 省历史文化  
名村

1处 中国  
传统村落

2处 辽宁省  
传统村落

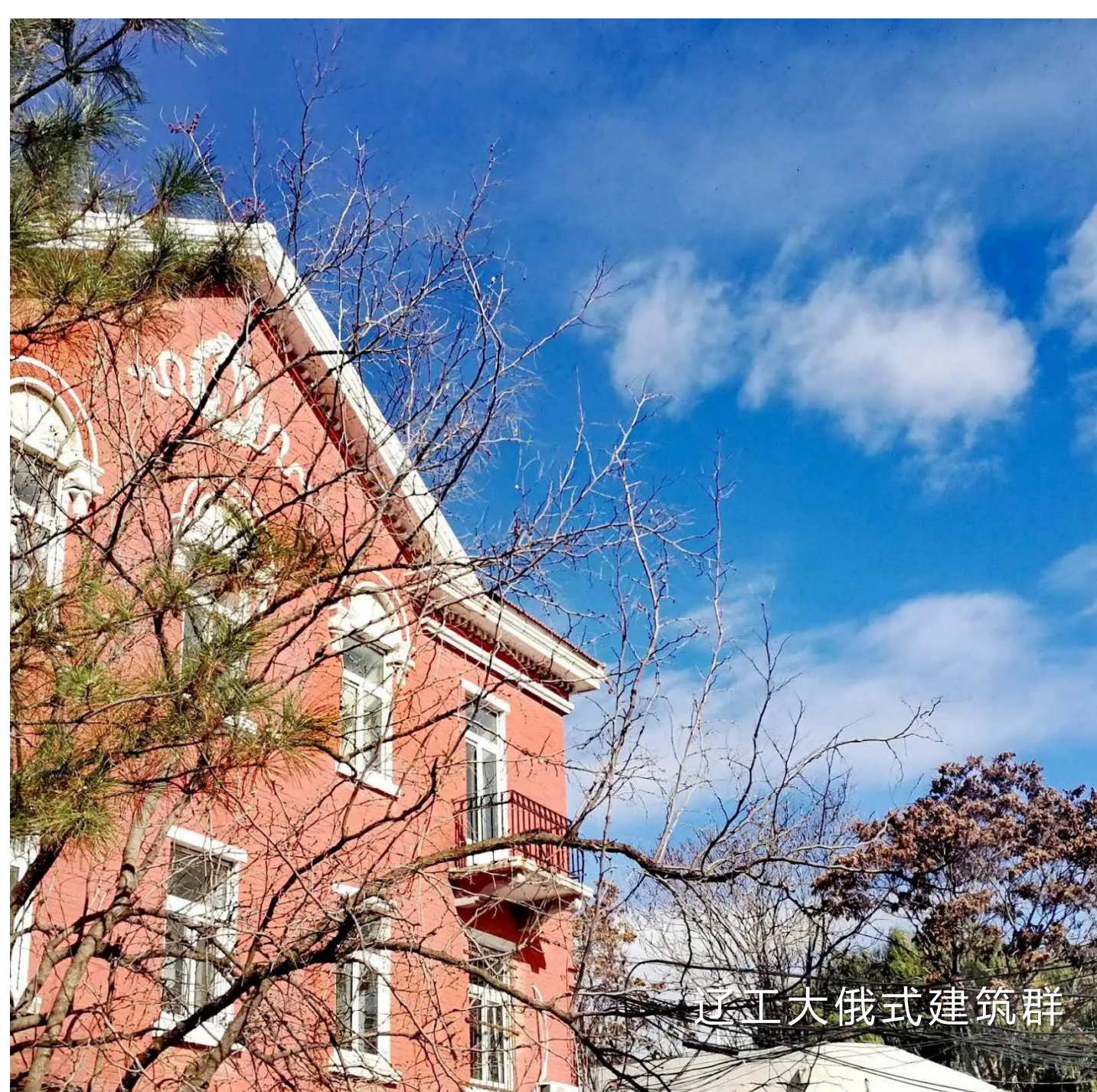
N项 非物质  
文化遗产



清代·海棠山摩崖造像



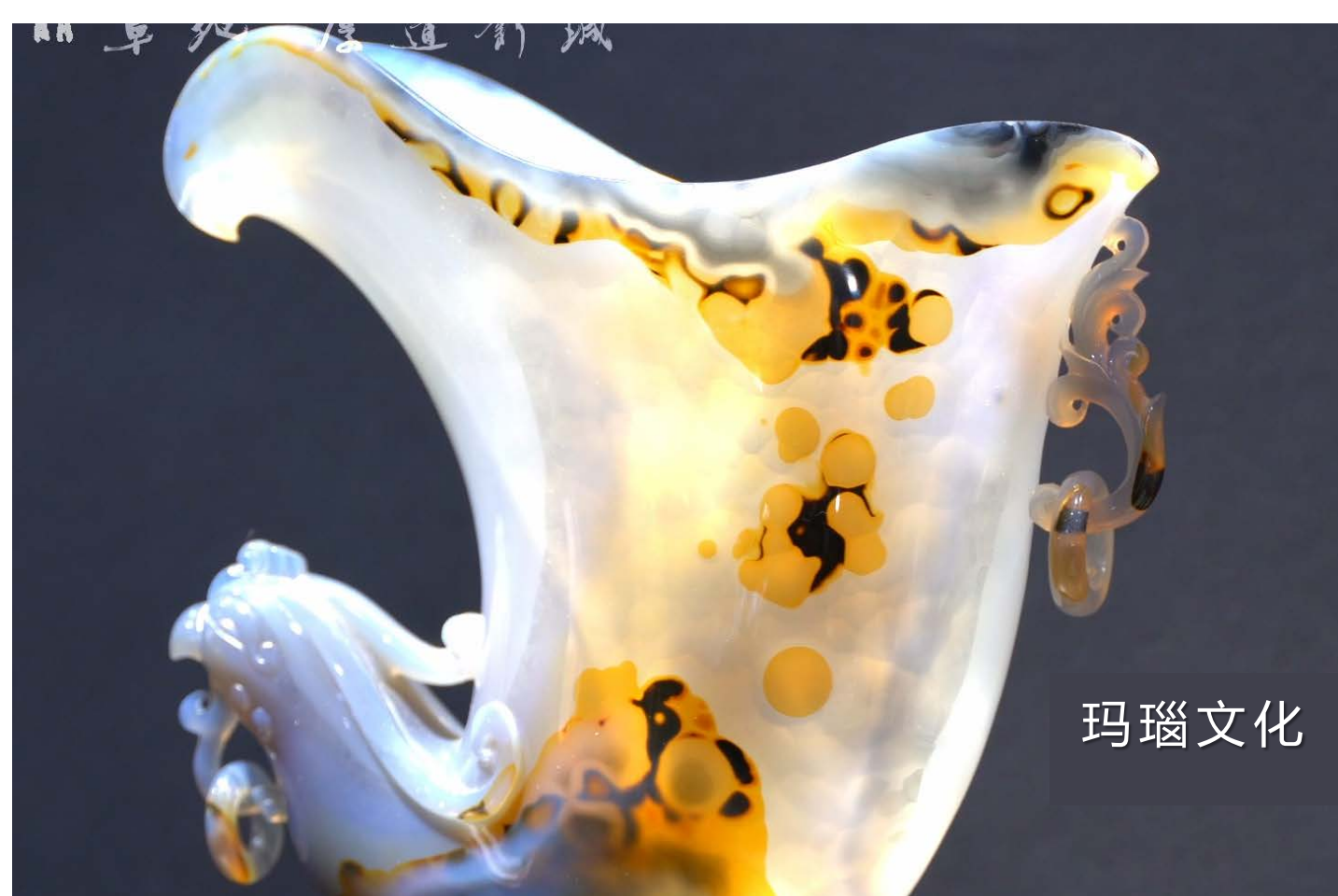
海州露天矿国家矿山公园



辽工大俄式建筑群



东塔山塔



玛瑙文化



清代·瑞应寺



# 8.2

## 建立历史文化保护体系

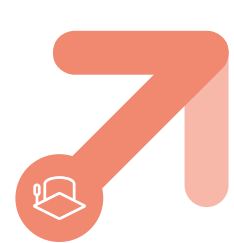
### 建立历史文化保护体系，挖掘文化内涵



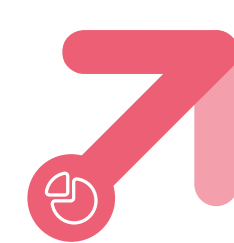
全域联动



全要素保护



多层次传承



全方位活化

构建包含文物保护单位、历史文化名镇（村）、传统村落、历史建筑、非物质文化遗产等的历史文化资源保护体系。在保护历史遗存的基础上，充分发掘其中的文化内涵，传承发扬阜新特色文化。

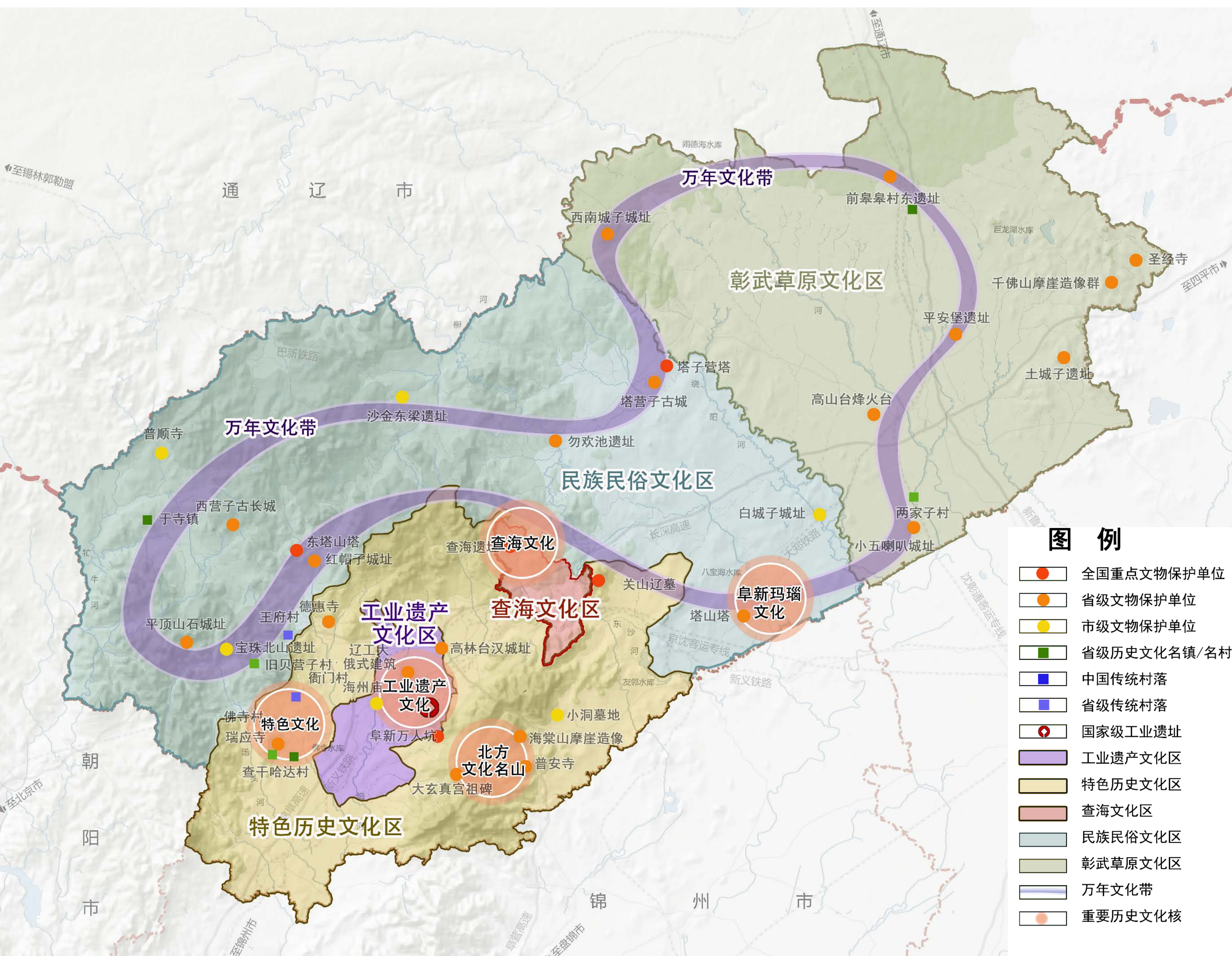


图 例

- 全国重点文物保护单位
- 省级文物保护单位
- 市级文物保护单位
- 省级历史文化名镇/名村
- 中国传统村落
- 省级传统村落
- 国家级工业遗址
- 工业遗产文化区
- 特色历史文化区
- 查海文化区
- 民族民俗文化区
- 彰武草原文化区
- 万年文化带
- 重要历史文化核



## 8.3

## 构建魅力空间格局

### 构建魅力空间体系，带动全域旅游发展

01

#### 四大魅力空间分区

##### 生态康养 魅力区

依托**山地、森林、温泉**等资源，发挥生态资源的疗愈魅力。

##### 文化历史 魅力区

依托**查海遗址、特色文化、民俗文化**，展现阜新特色的文化魅力。

##### 特色农业 魅力区

依托**高标准农田、果蔬特色种植区**，挖掘农业空间的体验魅力。

##### 养息牧河草原 魅力区

依托**河流、草原、沙海、湖泊等资源**，突出自然资源的游赏魅力。

02

#### 四条魅力景观线

##### 工业文化魅力线



##### 山川草原旷景线



##### 都市人文休闲线



##### 起源文明溯源线





09

# 宜居城市

提质城区人居环境

建设宜居宜业美丽家园

- 优化城市空间格局
- 完善城市交通网络
- 提升城市公共服务品质
- 提升蓝绿空间品质





9.1

优化城市空间格局

蓝绿打底，组团发展，产城融合，完善“双心 双轴 双带 多组团”空间格局

双心

老城综合服务中心、玉龙新城综合服务中心

双轴

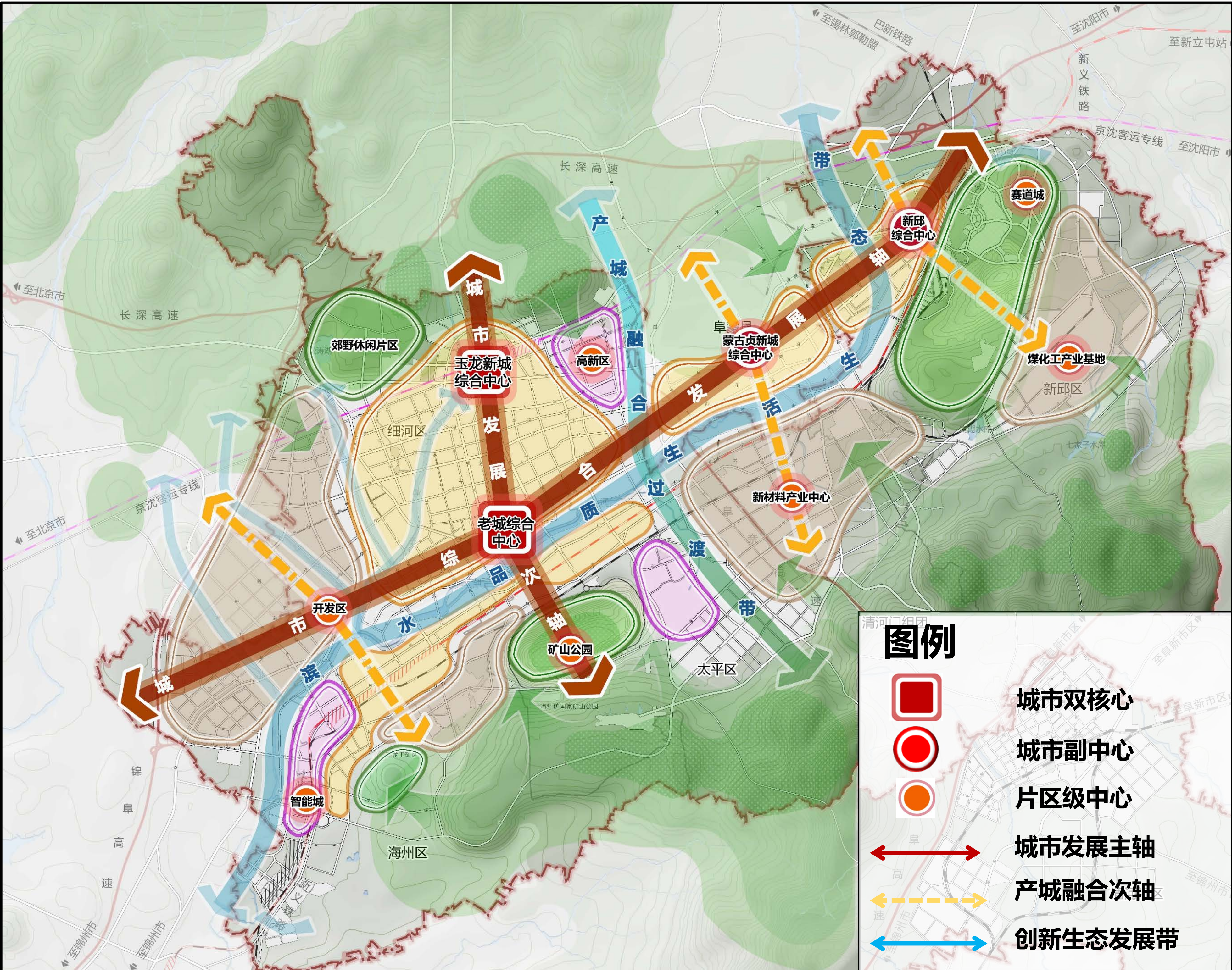
中华路“三位一体”城市主轴、解放大街城市次轴

双带

细河滨水品质生态生活融合带、高林台-塔子沟产城融合过渡带

多组团

综合型组团、产业型组团、创新型组团、文旅型组团



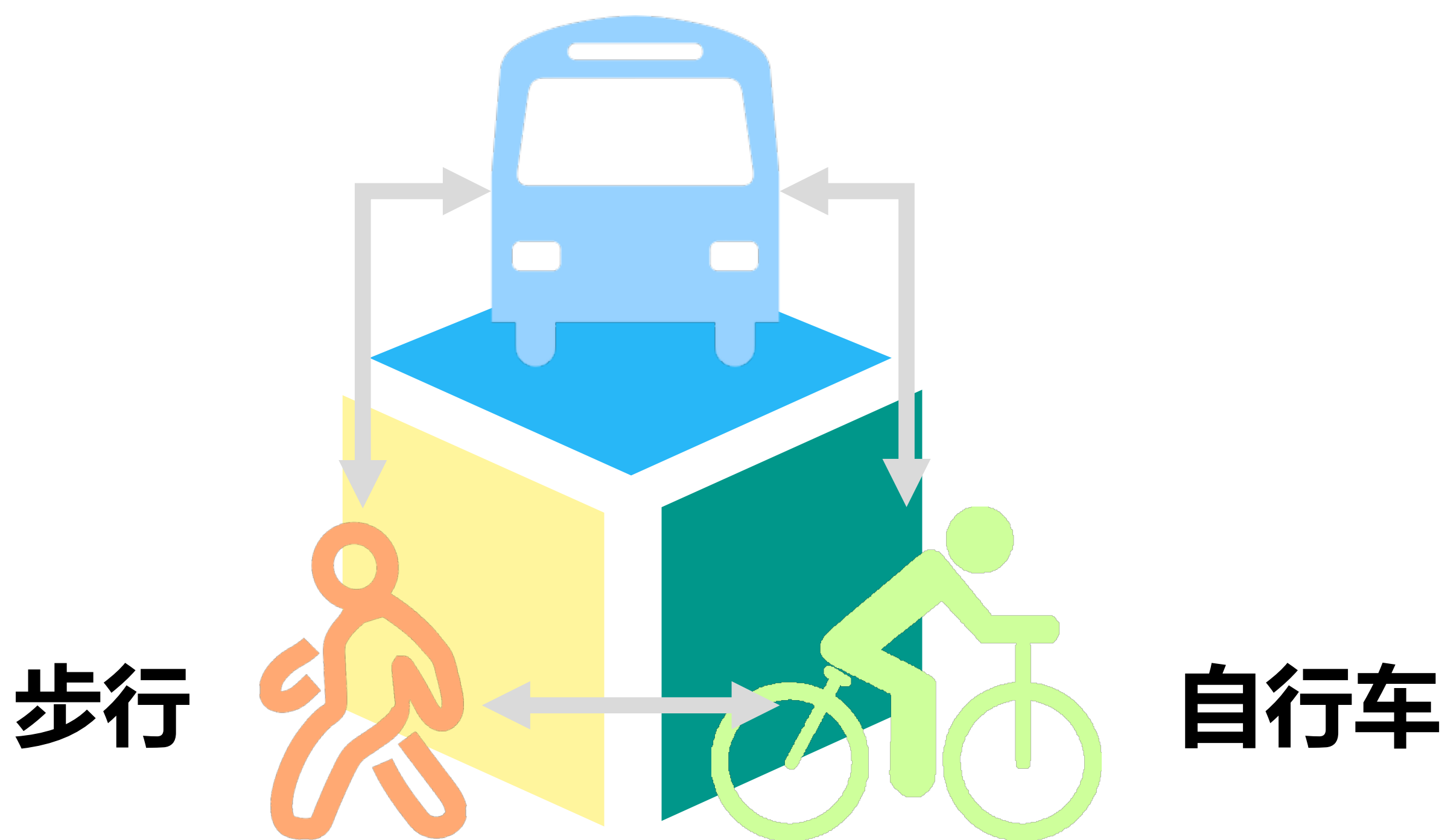


# 9.2

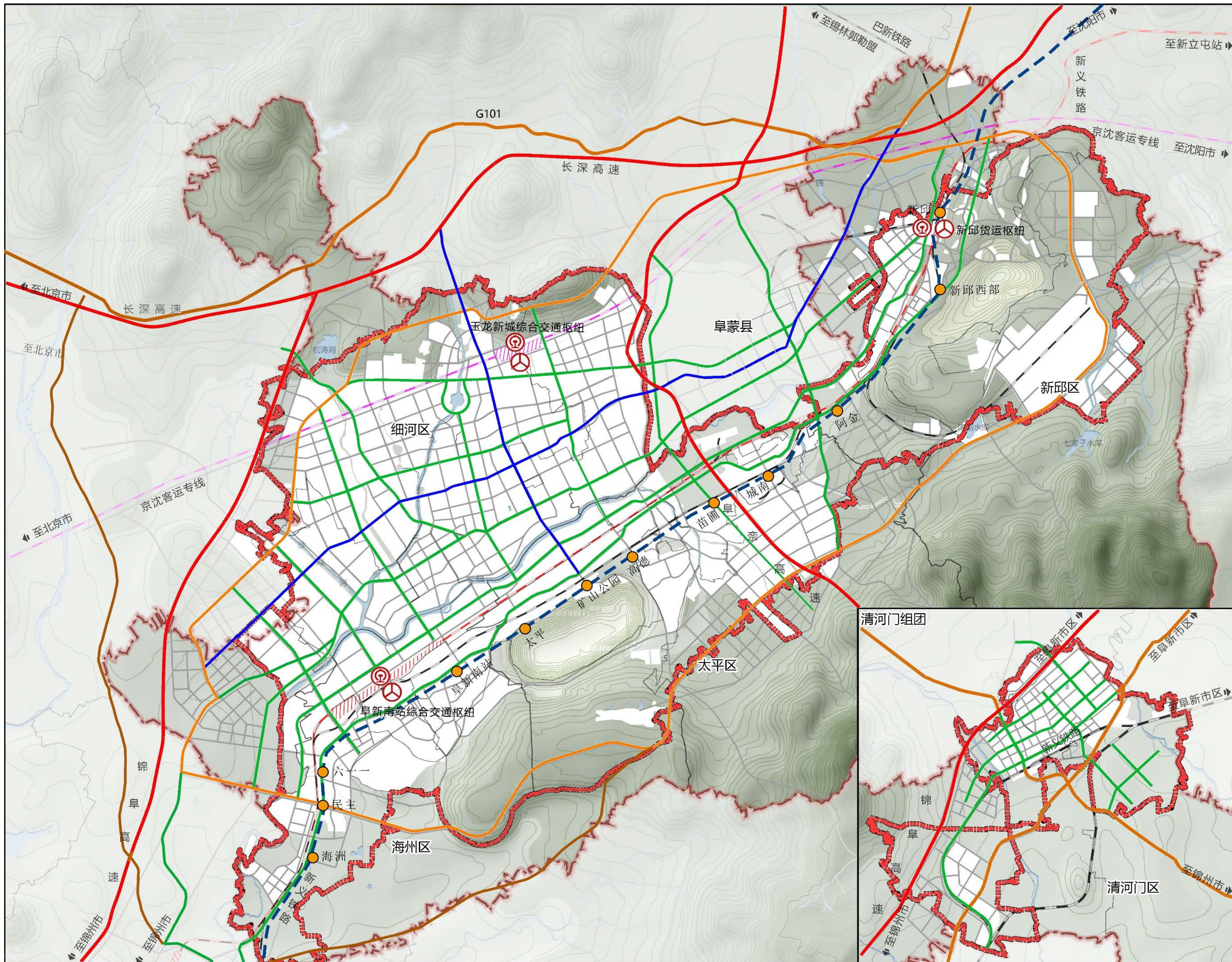
## 完善城市交通网络

### 绿色交通体系“三网融合”

#### 快速公交



### 完善干路网络，提高整体连通效率



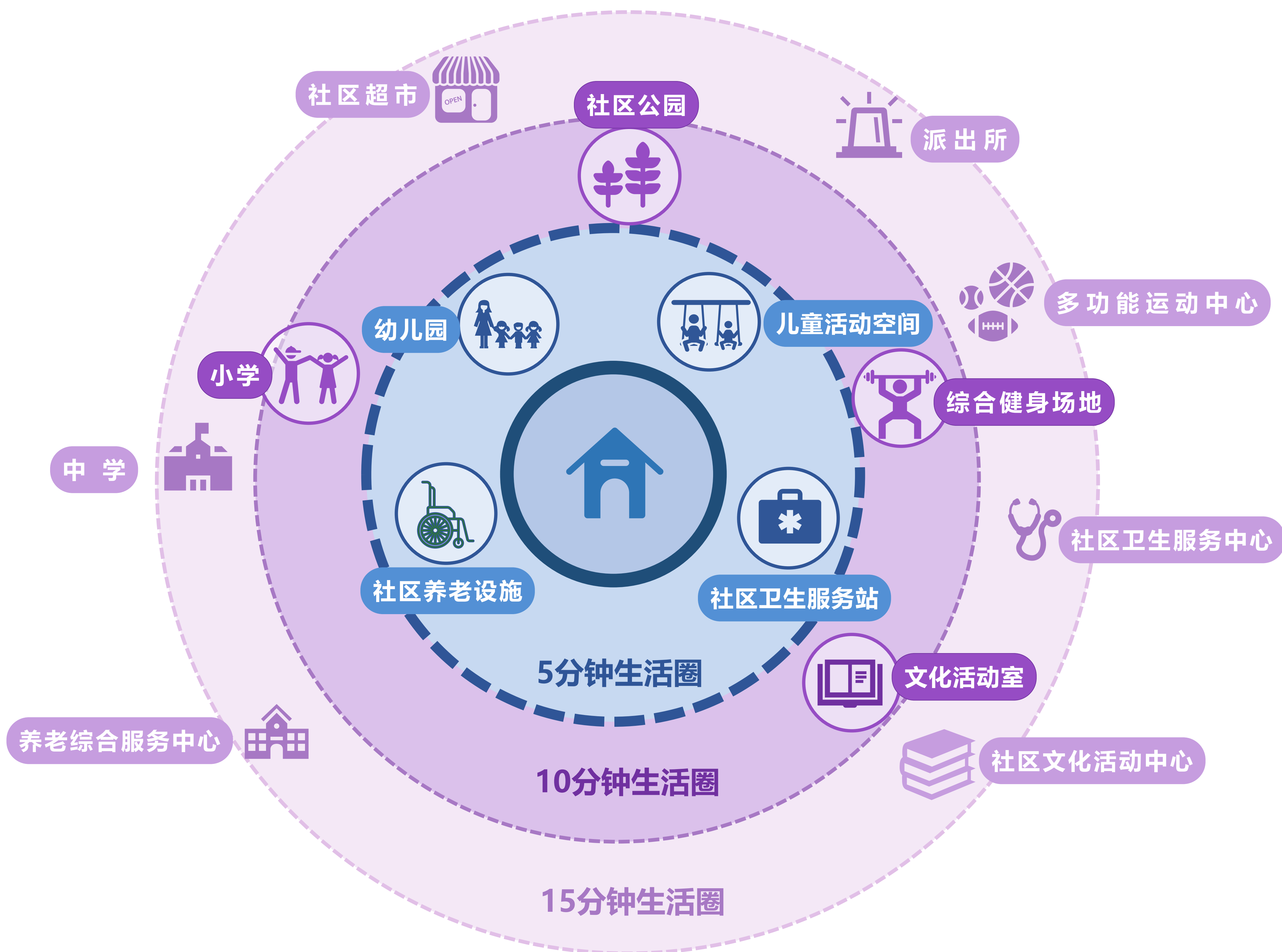


## 9.3

## 提升城市公共服务品质

完善“城市主中心-区级中心-社区中心”三级公共活动中心体系，聚焦日常生活的“衣食住行、文教体卫”，适应居民特征、服务需求多元的变化，建设“十五分钟社区生活圈”。

推进全龄友好城市建设，打造儿童友好型城市、老年友好型城市。



城市15分钟社区生活圈示意图



## 9.4

## 提升蓝绿空间品质

### “一轴一带，多廊多点” 打造城市蓝绿系统

#### “一轴”

指沿细河形成的滨水绿化景观轴线  
“细河风情轴”

#### “多廊”

指中心城区内细河以北多条支流形成的水系绿廊

#### “一带”

指主城区和阜蒙县城、新邱区之间的生态隔离绿带

#### “多点”

矿山公园、综合公园、郊野公园、湿地公园、社区公园

#### 郊野公园



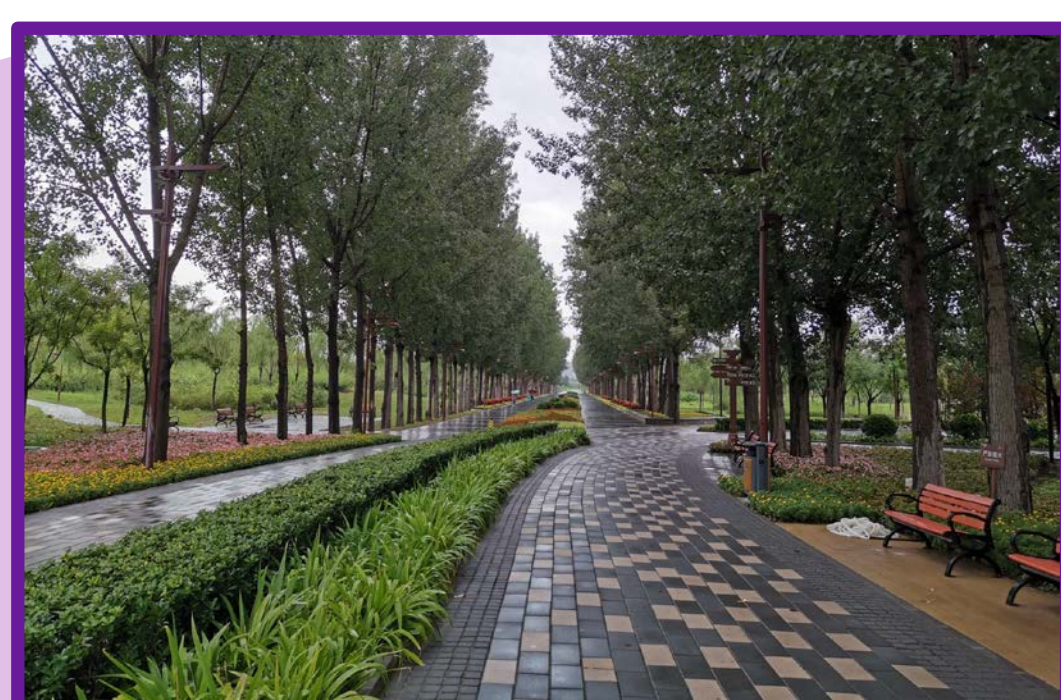
#### 市级 综合公园



#### 区级公园



#### 社区 口袋公园





10

# 传导实施

构建规划传导体系

完善规划实施保障机制

- 精准传导与实施保障





## 10.1 精准传导与实施保障

### 规划传导

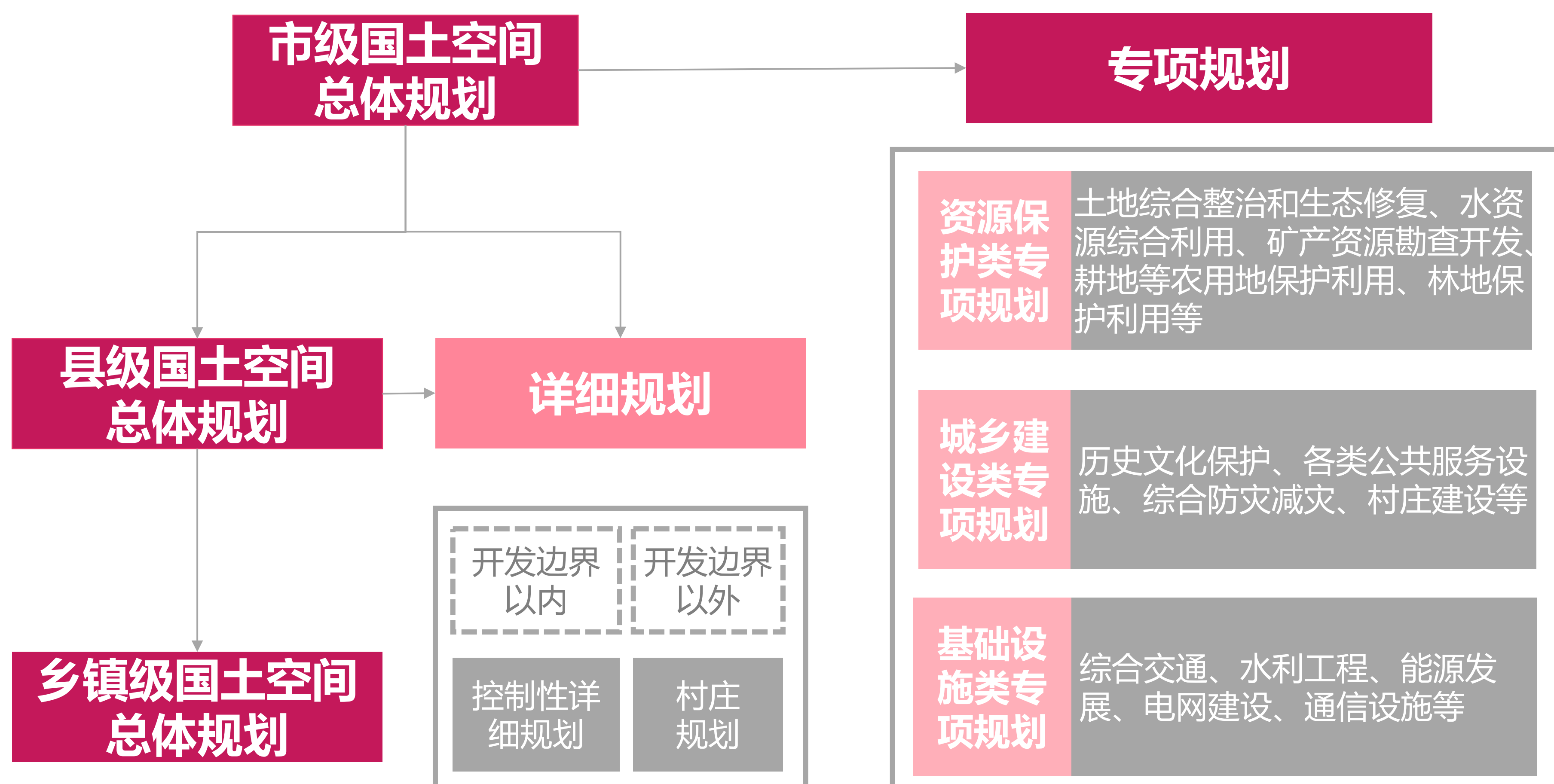
构建市、县、乡镇“三级”和总体规划、详细规划、相关专项规划“三类”的国土空间规划体系，强化规划纵向与横向传导机制。

### 政策标准

研究和制定国土空间规划编制、实施、监督、评估和动态调整的全过程配套法规、政策文件及实施细则，确保国土空间规划管理全面纳入法制轨道，保障规划目标、底线保障、空间管控的有序实施。

### 监督实施

以国土空间开发保护现状，市、县各级国土空间规划编制成果、全域数字化现状图等为基础，接入国土空间规划“一张图”实施监督信息系统，实现各类空间管控边界精准落地。





**站在新的历史起点上，肩负新时代的战略使命。我们将秉承习近平新时代中国特色社会主义思想，构建与“两个一百年”奋斗目标相适应的高质量、高品质国土空间，以规划承载空间治理转型，支撑产业与城市发展转型，建设物阜民丰、焕然一新的新阜新，书写引领资源型城市转型发展的阜新篇章！**

